

Informe de beneficios para la comunidad y plan para el año fiscal 2021

PRESENTADO POR: MLK Community Healthcare



ENVIADO A:

Oficina de Planificación y Desarrollo de la Salud del Estado
División de Información de la Salud
Sección de Sistemas de Contabilidad e Informes
Sacramento, California
Noviembre, 2021



Índice

Mensaje de la Directora Ejecutiva (CEO)	3
Sobre nuestra comunidad: Desafíos sociales y disparidades en salud	5
Área de Servicio	6
Sobre MLK Community Healthcare	7
Misión, Visión, Valores	8
Evaluación de necesidades de salud comunitaria	9
Resumen de servicios de beneficios comunitarios — Año fiscal 2021	10
Actividades de construcción comunitaria	21
Resumen financiero del beneficio comunitario	22
Plan de beneficios comunitarios — Año fiscal 2022	23
Medición del impacto	26
Necesidades importantes fuera del ámbito hospitalario	26
Alianzas comunitarias	27



Mensaje de la Directora Ejecutiva (CEO)

La importancia de una buena atención médica equitativa para todos nunca ha sido más crucial. Desde la última vez que se publicó este informe, nuestra nación ha sufrido varias olas mortales a causa del COVID-19 que afectaron especialmente a zonas como el sur de Los Ángeles. Los impulsores de la pandemia en nuestra comunidad tienen mucho que ver con décadas de subinversión en salud y atención médica, lo cual conllevó a una epidemia de afecciones crónicas impulsadas por el COVID-19 y que convirtieron a MLK Community Hospital, durante un período particularmente sombrío el invierno pasado, en el epicentro de esta pandemia en el condado de Los Ángeles.

Sin embargo, este último año también es un ejemplo fascinante de lo que se puede lograr cuando trabajamos juntos para avanzar y adoptar la ciencia al servicio de la humanidad. En base a décadas de investigación, los científicos de nuestra nación, muchos de ellos negros y morenos, desarrollaron una vacuna segura y eficaz para combatir el COVID-19. Comenzamos a vacunar en diciembre: primero a nuestro propio personal y luego, a medida que aumentaron los suministros, a nuestra comunidad. Hasta la fecha, hemos administrado casi 50,000 dosis de la vacuna contra el COVID-19 en el sur de Los Ángeles, tanto en los consultorios de nuestro Grupo Médico como en docenas de clínicas móviles específicas en toda nuestra comunidad. Junto con los socios de la ciudad y el condado, MLK Community Healthcare ha marcado una diferencia crucial no solo para salvar las vidas de los enfermos, sino también para prevenir decenas de miles de infecciones potencialmente mortales.

Hemos aprendido una serie de lecciones importantes a lo largo del camino. Primero, hemos aprendido que las décadas de negligencia y abuso de nuestra nación hacia las comunidades minoritarias y de bajos ingresos mermaron la confianza a la hora de administrar las vacunas



contra el COVID-19. Las dudas, particularmente en la comunidad afroamericana, es algo comprensible debido al maltrato continuo hacia esta comunidad. Sin embargo, las implicaciones para la salud pública nos afectan a todos. El sur de Los Ángeles es el hogar de muchos trabajadores imprescindibles que no pueden aislarse por sí mismos. A donde vayan, también lo hará el virus. Si queremos la adopción total de la vacuna, la única forma segura de poner fin a esta pandemia es superar el miedo y la desconfianza con acciones concretas, incluyendo la inversión en la prestación de servicios médicos de calidad en comunidades como el sur de Los Ángeles.

MLK Community Healthcare sigue siendo una voz fuerte a favor de la equidad en la atención médica, en palabras y hechos. Hemos traído docenas de médicos a nuestra área médicamente desatendida, tanto a través de nuestro grupo médico como de un nuevo programa de residencia para médicos, hemos asegurado fondos para integrar nuestros servicios de salud física y conductual, hemos comenzado a trabajar en un programa de medicina vecinal para ayudar a los que no viven en el sur de Los Ángeles, y hemos expandido nuestros servicios en la comunidad mediante los servicios de telesalud y consultas domiciliarias presenciales, así como la implementación de una innovadora clínica para pacientes post COVID-19.

Creemos que nuestro destino común está ligado a acciones como estas que generan confianza. El fin de esta pandemia, y la prevención de las futuras, depende del trato humano y equitativo de cada estadounidense.

Elaine Batchlor, MD, MPH

CEO, MLK Community Healthcare



Sobre nuestra comunidad: Desafíos sociales y disparidades en salud

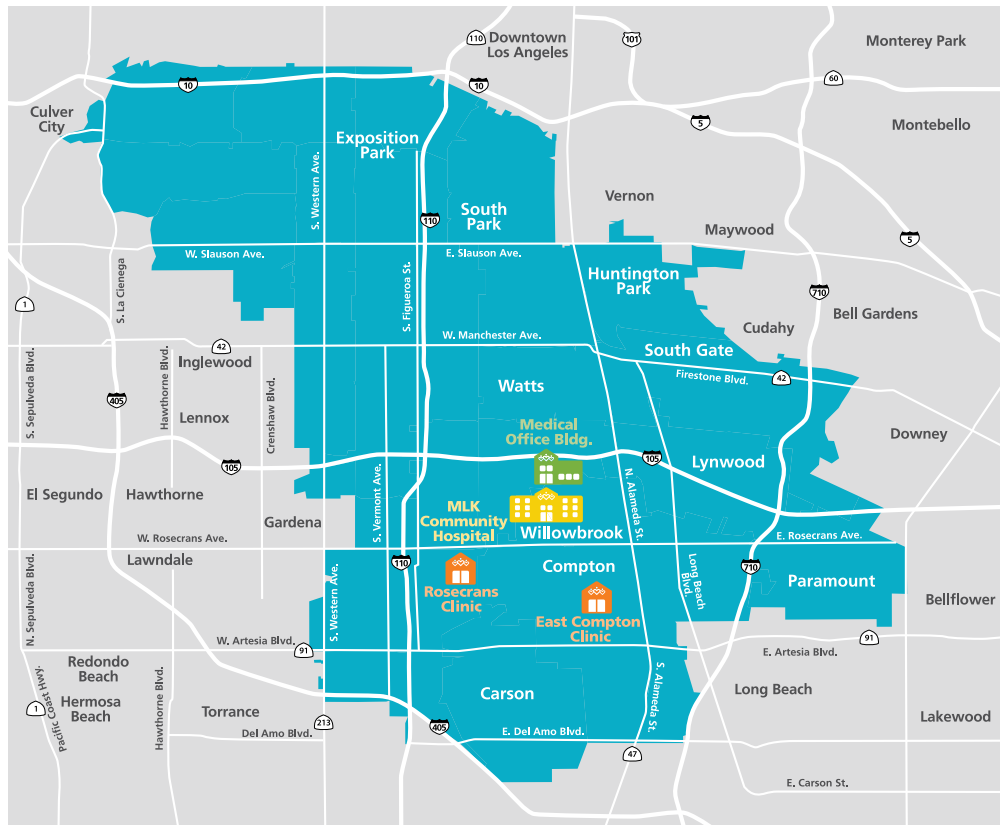
El sur de Los Ángeles es el hogar de una de las poblaciones más vulnerables del condado de Los Ángeles. Sus 1.3 millones de residentes (71% hispanos y 22% afroamericanos) presentan una tasa de pobreza del 24%, el doble que la de California. Años de inversión insuficiente en la comunidad han tenido como consecuencias condiciones sociales y económicas paupérrimas, que incluyen la falta de acceso a alimentos saludables, el desempleo y la falta de vivienda.

Estas condiciones impulsan uno de los desafíos clave para la atención médica en nuestra comunidad: un déficit de 1,200 médicos, tanto de atención primaria como especialistas, quienes juegan un papel fundamental para el tratamiento de enfermedades crónicas. Grandes áreas del sur de Los Ángeles, incluyendo el área de servicio de MLK Community Healthcare, están designadas federalmente como un Área de escasez de profesionales de la salud, un Área con servicios médicos insuficientes, o ambas. Los residentes tienen dificultades para acceder a la atención preventiva, primaria y especializada, y a menudo utilizan el Departamento de Emergencia (ED) debido a la falta de servicios ambulatorios. No es ninguna sorpresa que nuestra comunidad presente la menor esperanza de vida y los peores resultados de salud en el condado de Los Ángeles.

1.3 millones de residentes

- 40% sin diploma de escuela secundaria
- Ingreso per cápita de \$13,288, la mitad de la mediana de California
- Esperanza de vida de 10 años menos que el promedio de California
- Tasa comunitaria de Medicaid: 51%
- Medidas hospitalarias
 - Tasa hospitalaria de Medicaid: 73%
 - Tasa de hospitalización por diabetes 3.3 veces la tasa estatal
 - Tasa de hospitalización por insuficiencia cardíaca 2.5 veces la tasa estatal

Mapa del Área de Servicio



Área de Servicio de MLK Community Healthcare

Área geográfica	Código Postal
Carson	90746, 90747
Compton	90220, 90221, 90222
Gardena	90247, 90248
Huntington Park	90255
Los Ángeles (incluye Hawthorne, Inglewood, Watts, y Willowbrook)	90001, 90002, 90003, 90007, 90008, 90011, 90016, 90018, 90037, 90043, 90044, 90047, 90059, 90061, 90062, 90089
Lynwood	90262
Paramount	90723
South Gate	90280



Sobre MLK Community Healthcare

Inaugurado en 2015 como un centro de última generación, MLK Community Healthcare (MLKCH) es un sistema de salud y hospital privado, sin fines de lucro con red de seguridad, ubicado en el MLK Medical Campus en el sur de Los Ángeles. Nuestra misión centrada en brindar atención compasiva, colaborativa y de calidad, así como mejorar la salud de nuestra comunidad, impulsa la atención de calidad al paciente y los programas que abordan la prevención y las condiciones sociales que afectan la salud. De manera específica, MLK Community Healthcare ofrece:

MLK Community Hospital: Una instalación de 131 camas para atención hospitalaria, que ofrecen servicios de emergencia, maternidad, cirugía general y servicios auxiliares característicos de un hospital comunitario.

Atención ambulatoria: Operamos en múltiples sitios de atención ambulatoria en todo el sur de Los Ángeles, ofreciendo atención primaria y especializada.

Cuidado de heridas: MLK Community Healthcare opera el único centro de atención de heridas del sur de Los Ángeles con cámaras hiperbáricas para el tratamiento avanzado de heridas que no cicatrizan.

Atención comunitaria: MLK Community Healthcare ofrece una variedad de programas en la comunidad, que incluyen educación sobre la salud y detección, atención médica móvil, atención domiciliar y medicina vecinal.



Misión

Nuestra misión es brindar atención compasiva, colaborativa y de calidad, y mejorar la salud de nuestra comunidad.

Visión

Nuestra visión es ser un modelo líder de la atención médica comunitaria, colaborativa e innovadora.

Valores

Valores de MLK Community Healthcare: Compasión, Colaboración, Responsabilidad, Respeto y Excelencia.



Evaluación de las necesidades de salud comunitaria

La Evaluación de Necesidades de Salud Comunitaria (CHNA) más reciente se completó en 2020. La CHNA identificó las necesidades de salud prioritarias en la comunidad y analizó una amplia gama de elementos sociales, económicos, ambientales, conductuales y clínicos que contribuyen a la salud. Para comprender mejor las necesidades generales de la comunidad, el equipo de la CHNA revisó datos cuantitativos de una variedad de fuentes publicadas. Estos datos se compararon con los datos de referencia, como los datos del condado del Área de Planificación de Servicio (SPA), cuando estuvieron disponibles. Además, los temas principales que afectan la salud de la comunidad, así como los recursos existentes y las ideas innovadoras para abordar esas necesidades, se recopilaron de los actores clave locales a través de entrevistas, encuestas escritas, solicitud de comentarios escritos, reuniones comunitarias y grupos focales. Como resultado del proceso de CHNA, MLKCH, en colaboración con socios comunitarios, identificó seis prioridades para abordar durante los próximos tres años:

- Acceso a la atención preventiva, primaria y especializada
- Salud del comportamiento
- Manejo de condiciones crónicas de salud
- Educación y detección
- Servicios de salud para personas sin hogar
- Determinantes sociales de la salud

Se puede acceder al CHNA completo en <https://www.mlkch.org/community-reports>. Además, una copia impresa está disponible para el público a solicitud. Sus comentarios sobre este informe son bienvenidos. Para enviar comentarios por escrito o solicitar más información sobre la CHNA 2020, comuníquese con kby@mlkch.org.



Resumen de servicios de beneficios comunitarios — Año fiscal 2021

Mejorando la salud de nuestra comunidad

Durante el año pasado, MLK Community Healthcare amplió el acceso a la atención de calidad y a la educación sobre la salud en toda nuestra comunidad del sur de Los Ángeles, incluso con el surgimiento de la inédita crisis por el COVID-19. Los programas se implementaron o ampliaron para abordar las necesidades identificadas en la CHNA 2020. Empleando el marco desarrollado en la Estrategia de Implementación, los servicios para la mejora de la salud comunitaria se extendieron a través de las seis prioridades identificadas en la CHNA 2020:

1. Acceso a la atención preventiva, primaria y especializada
2. Salud del comportamiento
3. Manejo de condiciones crónicas de salud
4. Educación y detección
5. Servicios de salud para personas sin hogar
6. Determinantes sociales de la salud



1. Acceso a la atención preventiva, primaria y especializada

Incrementar el número de médicos

Nuestro compromiso de proporcionar una red más amplia de médicos capacitados en una variedad de especialidades, gracias a una sólida colaboración filantrópica, se mantuvo firme a través de la expansión del MLK Community Medical Group. Durante el año pasado, agregamos nueve médicos. Los médicos que reclutamos incluyeron psiquiatras, especialistas en medicina de adicciones y especialidades relacionadas con el tratamiento de la diabetes, enfermedades cardíacas y respiratorias.

MLKCH conectó a los miembros de la comunidad con médicos y hogares médicos, apoyando así el trabajo de extensión en el grupo médico, lo cual resultó en un aumento

Acceso ampliado a especialistas y servicios médicos

El acceso a la atención especializada es fundamental para controlar afecciones como la diabetes, las enfermedades cardíacas y los trastornos respiratorios. Nuestra colaboración con el grupo médico apoyó el tratamiento eficaz y se alineó con las metas de la Estrategia de implementación de mejorar el acceso a la atención y el manejo de las enfermedades crónicas. Al inicio, el grupo médico brindaba los servicios de medicina familiar, ahora ofrece atención en 15 especialidades adicionales: medicina interna, medicina de adicciones, cardiología, endocrinología, gastroenterología, cirugía general, cirugía de manos/plástica, enfermedades infecciosas, neurología, podología, psiquiatría, neumología, reumatología, urología, y cirugía vascular.

MLK Community Medical Group



MLK Community Medical Group ofrece atención médica para todas las etapas de la vida. Desde la atención de emergencia y para pacientes hospitalizados en nuestro galardonado hospital hasta la atención primaria y especializada en nuestros tres consultorios médicos grupales, así como nuestro nuevo Centro de atención de heridas y cámara hiperbárica, brindamos una gama completa de servicios para nuestros pacientes del sur de Los Ángeles.



El hospital trabajó con el grupo médico para coordinar la atención en entornos hospitalarios y ambulatorios. A través de este trabajo, el 26% de los pacientes atendidos en el hospital accedieron a la atención primaria en los consultorios del grupo médico. Con la ayuda de los seguimientos de nuestro programa de apoyo estudiantil COPE Health Scholar y Care Navigator, los pacientes asistieron a 756 citas de seguimiento. El acceso adecuado a la atención nos permitió construir la infraestructura necesaria para el establecimiento de centros integrales de excelencia para el tratamiento de personas con enfermedades crónicas.

Espacio y servicios

El nuevo edificio de consultorios médicos en MLK Medical Campus, que cuenta con el apoyo de MLKCH, se inauguró en marzo de 2020. Además del espacio ampliado para consultas al médico, el edificio de consultorios médicos ofrece cirugía ambulatoria, cuidado de heridas, servicios dentales, una farmacia y un espacio para la capacitación y educación. Durante el año fiscal (FY) 21, se atendió a 15,901 pacientes a través de especialistas/servicios médicos, incluido el 27% del número total de pacientes nuevos en consultorios de grupos médicos. Como parte de nuestro compromiso de brindar asistencia a los residentes del área para que se inscriban en programas de seguro médico, el hospital continuó brindando un espacio gratuito al Departamento de Servicios Sociales del Condado de Los Ángeles. Los asesores de salud ofrecen a los pacientes ayuda para obtener un seguro médico y otros programas de asistencia pública, incluyendo el apoyo alimentario Programa de asistencia de nutrición complementaria [SNAP] y WIC (Mujeres, bebés y niños).

Asistencia financiera

La asistencia financiera representó más de la mitad de la contribución a los beneficios comunitarios el año pasado. Ayudamos a 2,207 pacientes a inscribirse en Medi-Cal y 1,927 pacientes recibieron Medi-Cal temporal mientras esperaban que se finalizaran sus solicitudes. Además, MLKCH ayudó a inscribir a 2,931 pacientes que no tenían seguro médico. La asistencia financiera que el hospital brinda ha sido una parte esencial para garantizar una atención de calidad y un componente invaluable para mejorar la salud de nuestra comunidad. MLKCH renunció a aproximadamente el 7% de los ingresos de los pacientes el año pasado a través del Programa de Asistencia financiera.

Servicios de telesalud

Los servicios de telesalud amplían el acceso a los servicios sociales y de atención médica para los residentes de la comunidad del sur de Los Ángeles. A través de estos servicios, incluidas las consultas telefónicas y por video, brindamos atención al 31% de nuestros pacientes. El número de consultas de telesalud completadas en el año fiscal 21 fue de 7,626. Los servicios de telesalud ahorraron a los pacientes un tiempo al volante de 146,390 minutos (39 minutos en promedio) y 81,257 millas (22 millas en promedio). Brindar servicios de telesalud ayudará a mantener a los pacientes fuera del Departamento de Emergencias (ED) y brindará la atención y la dirección adecuadas para los residentes de nuestra comunidad.

Asistencia de transporte

MLKCH ha ofrecido asistencia de transporte, lo cual eliminó las barreras para acceder a la atención médica. En el año fiscal 21, se proporcionaron 530 fichas de autobús y tarjetas TAP de metro de manera gratuita a los pacientes sin hogar.

Programas de salud comunitaria

Know Your Basics (KYB), nuestro programa de salud comunitario exclusivo, ofrecía exámenes de detección, educación sobre la salud, referencias de recursos, educación sobre seguros médicos y apoyo de pares para los residentes de todo el sur de Los Ángeles. KYB llegó a los residentes de sus comunidades: centros comerciales, mercados de agricultores, ferias comunitarias de salud, barberías, salones de belleza, iglesias, escuelas y proyectos de vivienda. Los estudiantes de enfermería de universidades locales y organizaciones de enfermeras realizaron exámenes de detección para medir la glucosa, la presión arterial y el índice de masa corporal (IMC). Las enfermeras y el personal de MLKCH también ofrecieron apoyo voluntario del programa según fuese necesario. Durante el año pasado, nos asociamos con 30 organizaciones en eventos comunitarios y proporcionamos 1,308 exámenes de detección. Debido a la pandemia por el COVID-19, el programa KYB no pudo evaluar a tantos miembros de la comunidad como estaba planeado. A medida que continuaba la pandemia, KYB ofreció clínicas de vacunación y servicios ampliados. Nuestro alcance móvil creció a medida que pasamos de una camioneta que prestaba servicios a la comunidad a tres camionetas y gestionamos más de 50 clínicas móviles de vacunación contra el COVID-19, llegando a 7,852 miembros de la comunidad. Los esfuerzos de alcance móvil también ofrecieron una oportunidad para conectar a los pacientes con nuestra red de atención. El 2% de los pacientes recibió atención de seguimiento con MLKCH.



Salud materno infantil

La necesidad de ampliar la atención prenatal y el apoyo posparto para las mujeres embarazadas en la comunidad continuó siendo una prioridad para MLKCH. A través de nuestras alianzas con Miller Children's and Women's Hospital Long Beach, Planned Parenthood y MLK Medical Group, aumentamos el acceso a médicos especialistas en salud materno infantil, además del acceso a una gama completa de servicios anticonceptivos y de planificación familiar. En MLKCH, nuestro modelo de parto incluye un equipo de enfermeras parteras afiliadas y médicos laboristas las 24 horas del día, los 7 días de la semana, quienes trabajan juntos para garantizar un parto saludable. Nuestro programa Welcome Baby nos permitió brindar servicios de apoyo posparto en el hogar y en la comunidad para las nuevas madres, incluyendo las consultas domiciliarias después del parto. Nuestro programa Welcome Baby atendió a 481 familias existentes e inscribió a 168 familias nuevas en el programa para recibir consultas domiciliarias, asistencia posterior al parto y educación.

Para mejorar el acceso a la educación para las madres y ampliar las mejores prácticas maternas, nuestro equipo perinatal continuó este año con dos programas comunitarios para madres primerizas y futuras: La clase First 48 Hours y el grupo de apoyo Mommy Group. En el año fiscal 21, el equipo de maternidad afiliado de MLKCH brindó capacitación a 16 mamás primerizas o futuras mamás de manera virtual con nuestras clases First 48 Hours y grupos de apoyo Mommy Group.

First 48 Hours les enseña a los miembros de la comunidad qué esperar después del parto. El curso gratuito incluyó información sobre pruebas, vacunas, cambios en el cuerpo de la madre y educación sobre la lactancia. Mommy Group es un grupo comunitario gratuito de apoyo entre pares y se ha ampliado de dos veces al mes a dos veces por semana debido a la mayor demanda de apoyo materno infantil en previsión de preocupaciones durante una pandemia. Durante el COVID-19, las clases continúan siendo accesibles virtualmente para los miembros de la comunidad con clases en línea que se ofrecen dos veces por semana. Los temas de las clases incluyeron controles de alimentación para el bebé, una dieta saludable para mamás, etapas de lactancia materna, extracción de leche materna, retorno al trabajo y a la escuela durante la etapa de lactancia.

Cuidado de recuperación del COVID-19

En respuesta a la necesidad de una atención de recuperación integrada para pacientes con COVID-19 gravemente enfermos, en el verano de 2020 MLKCH inició una “Clínica de alta para pacientes COVID-19 post-UCI” en nuestra clínica de Wilmington. Nuestro personal multidisciplinario brindó atención a pacientes con necesidades complejas pero con acceso limitado a los servicios. El apoyo incluyó el acceso a especialistas, trabajadores sociales, psiquiatría y atención espiritual. En total, 23 sobrevivientes de COVID-19 recibieron atención en esta clínica especial en el año fiscal 21.

2. Salud del comportamiento

Programa integrado de salud del comportamiento

Un número significativo de pacientes de MLKCH experimentan desafíos de salud del comportamiento, a menudo en combinación con afecciones crónicas de salud. En respuesta, el hospital y el grupo médico colaboraron el año pasado en un innovador diseño para el tratamiento de trastornos de salud mental, salud física y uso de sustancias. El Programa Integrado de Salud del Comportamiento ofreció evaluación en el primer punto de contacto con el paciente, estableciendo vínculos potenciales entre una condición médica crónica y un problema de salud del comportamiento. Esto permitió la intervención temprana de un equipo de salud del comportamiento, que luego puede dar seguimiento al paciente desde la atención hospitalaria hasta el apoyo adecuado de atención a largo plazo en un entorno ambulatorio.

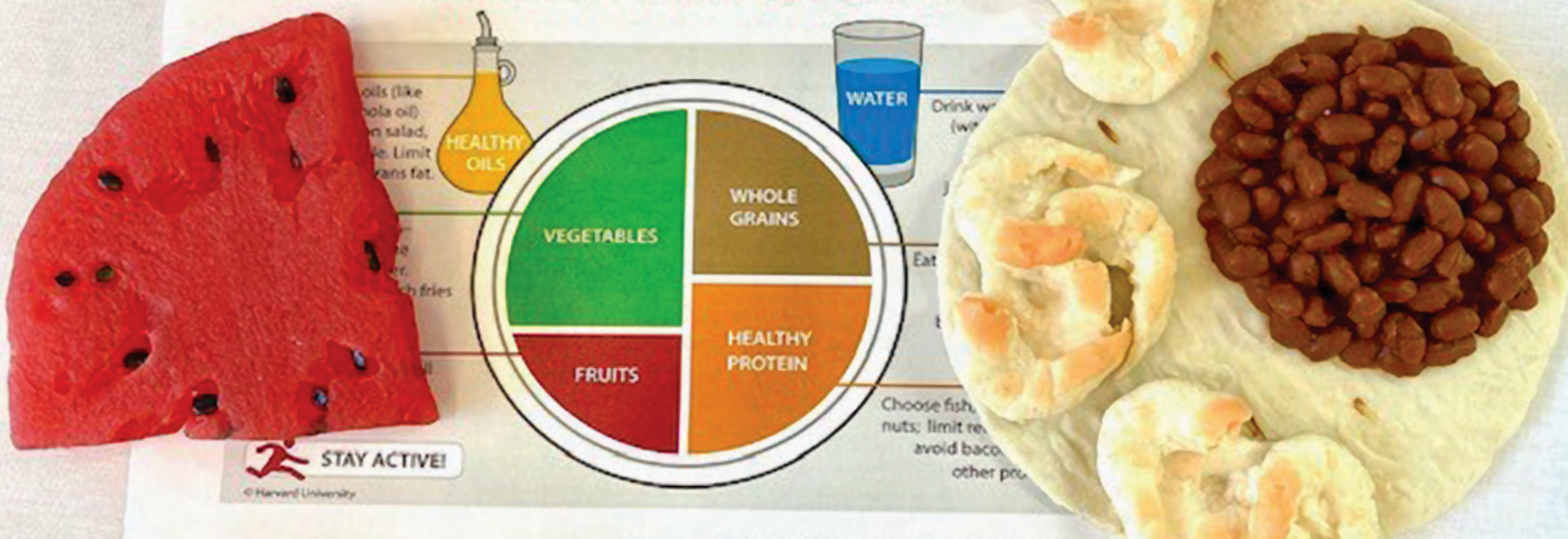
A través de este programa, se identificaron y conectaron 1,246 pacientes para su derivación a servicios de salud del comportamiento. Asimismo, se derivó a 656 pacientes a uno de los médicos de nuestro grupo médico. Esto condujo a una reducción del 28.3% en los pacientes que regresaron al hospital dentro de los 30 días posteriores al tratamiento. El número de pacientes de salud del comportamiento que visitaron el Departamento de Emergencias (ED) disminuyó de 27.5% el año pasado a 14.6% este año.

3. Manejo de condiciones crónicas de salud

Nutrición y acceso a la alimentación

Para apoyar a nuestros pacientes que experimentan enfermedades crónicas e inseguridad alimentaria, el hospital y el grupo médico lanzaron un programa de “prescripción” de alimentos en el año fiscal 2019. *Recetas para la salud (RFH)* ofreció a los participantes un suministro semanal de frutas y verduras frescas, junto con clases de cocina y nutrición que los ayudaron a aprender cómo la elección de alimentos puede mejorar su salud. Los miembros de la familia a menudo se benefician junto con los participantes, desarrollando hábitos saludables a lo largo de las generaciones. Nuestra cafetería MLKCH, un modelo de opciones de alimentos saludables y asequibles es una parte integral de este programa. Desde su lanzamiento, el equipo de RFH ha inscrito a más de 441 participantes y ha proporcionado más de 3,500 paquetes de productos frescos a los participantes y sus familias. A pesar de la crisis de salud por el COVID-19, el programa continuó mostrando mejoras significativas para los participantes.

HEALTHY EATING PLATE



Resultados clínicos

Los participantes en el programa RFH vieron una disminución de los niveles de hemoglobina A1C diabética y niveles de presión arterial alta. En general, el 53.4% de los participantes experimentaron al menos un resultado de mejora en su salud en cuanto al A1C, el índice de masa corporal, la presión arterial o el uso del Departamento de Emergencias (ED), una mejora con respecto al año pasado. Teniendo en cuenta que este grupo tenía un 95.1% de inseguridad alimentaria y el 96,6% tenía dos o más enfermedades crónicas al comienzo del programa, estos resultados mejorados demostraron un impacto significativo del programa. Como anécdota, muchos pacientes manifestaron que compartían las comidas con sus familias. Como resultado, se asume que los beneficios se dieron en todo el hogar.

Uso de la atención médica

Los participantes en el programa RFH tenían más probabilidades de asistir a sus citas, incluso si no era una visita relacionada con el programa RFH. También hubo una disminución en los participantes de RFH que usaron el Departamento de Emergencias (ED) para recibir atención en comparación con los pacientes que no participaron en el programa y que tienen una mayor frecuencia de visitas al Departamento de Emergencias (ED). En el año fiscal 21, solo el 7.48% de los participantes de RFH inscritos tuvieron una visita evitable al Departamento de Emergencias (ED), y solo el 18.91% no se presentó al consultorio del grupo médico. Esta es una mejora con respecto a años anteriores.

Comportamientos de salud

En el año fiscal 21, el 96.9% de los participantes informaron haber consumido más de dos porciones de frutas y verduras en la última semana. El conocimiento de las opciones de alimentos saludables y las formas de preparar comidas saludables mostró una mejora, y el 99% de los participantes informaron que el programa les ayudó a cocinar y tener comidas más nutritivas. Los participantes de RFH también informaron una reducción en su consumo de comida rápida y alimentos poco saludables de 3-5 veces por semana a 0-2 veces por semana. Adicionalmente, el 76.7% informó que nunca pasó un día entero sin comer en el último mes.



4. Educación y detección

Educación y vacunación contra la influenza

Nuestra misión de proporcionar a los miembros de la comunidad vacunas contra la influenza y educación sobre la vacunación fue exitosa durante el último año. Utilizando la orientación geográfica para identificar áreas con una gran cantidad de casos de gripe en toda la comunidad del sur de Los Ángeles, nuestro equipo de extensión móvil envió unidades a dichas ubicaciones para maximizar los beneficios para la comunidad. El equipo de extensión móvil llevó a cabo 27 eventos de vacunación contra la gripe y proporcionó 617 vacunas a los miembros de la comunidad. El equipo también desarrolló una campaña de vacunación contra la gripe, que comprende recursos sobre vacunación y salud preventiva. Los residentes en el área que atendemos carecen de recursos y tienen pocos conocimientos sobre salud. Los materiales se adaptaron a la población para aumentar el acceso a la educación sobre la salud.

Educación y vacunación contra el COVID-19

El COVID-19 volvió mucho más compleja la ya grave falta de acceso a la atención médica de calidad que existe en nuestra comunidad. Debido a que muchos miembros de nuestra comunidad tienen afecciones crónicas (diabetes, enfermedades cardíacas, hipertensión, etc.) fueron más vulnerables al coronavirus. MLKCH continuó brindando una excelente atención general el mismo tiempo que agregó la responsabilidad de la atención de emergencia específica contra el COVID-19. Nos asociamos con organizaciones comunitarias para brindar educación y recursos de vacunas para combatir las desigualdades de salud en nuestra área. Al implementar una campaña clínica de vacunación contra el COVID-19, MLK Community Healthcare vacunó y educó a más de 17,983 personas en la comunidad. El equipo de extensión móvil llevó a cabo más de 50 clínicas de vacunación emergentes en toda la comunidad, especialmente en áreas identificadas con casos más altos de COVID-19. Además de estos esfuerzos, el equipo de extensión realizó más de 20 sesiones de educación comunitaria para organizaciones comunitarias en todo el sur de Los Ángeles, llegando a más de 1,000 personas.



5. Servicios de salud para personas sin hogar

Gestión de la atención ambulatoria para la población sin hogar/apoyo a las necesidades básicas

La falta de vivienda sigue siendo un área de enfoque clave para MLKCH. El número de personas sin hogar en nuestra comunidad es significativo y las desigualdades de salud entre este grupo continúan creciendo. Muchas personas sin hogar regresan repetidamente al Departamento de Emergencias (ED) en busca de un lugar seguro para conectarse a los programas y servicios que necesitan para controlar sus problemas de salud. En respuesta, mejoramos nuestros servicios de coordinación de la atención y ampliamos nuestra red de socios externos para brindar a las personas que estaban sin hogar más opciones de colocación. En el año fiscal 21, proporcionamos alimentos, ropa, medicamentos recetados y transporte para personas sin hogar y que no tenían acceso a la atención. Continuamos ofreciendo servicios de un enlace dedicado a los servicios para personas sin hogar, coordinadores de servicios para personas sin hogar y trabajadores de salud comunitarios para guiar a nuestros pacientes acerca de los recursos fundamentales para su salud. MLKCH aseguró un contrato con un centro de albergue y cuidados, ocho contratos con sitios de atención recuperativa y cinco contratos con sitios de transición y vida sobria para ampliar el acceso a estos servicios para pacientes sin hogar.



Nuestras alianzas con navegadores de servicios para personas sin hogar basados en la comunidad y centros de atención recuperativa y de vivienda transitoria son importantes para este trabajo. El hospital contribuyó con el costo de la atención recuperativa para pacientes sin seguro o con seguro insuficiente y participó en alianzas de vivienda transitoria, incluida la Coalición para personas sin hogar a nivel local y el Sistema de atención integrada del Programa de extensión para personas sin hogar. A través de estas alianzas, conectamos a 7,113 personas sin hogar con servicios sociales o necesidades básicas. También pudimos dar de alta a 26 pacientes a camas de refugio reservadas. El equipo de Servicios para personas sin hogar de MLKCH derivó a 224 pacientes al programa de Atención Recuperativa y Vivienda Transitoria del Condado de Los Ángeles para brindar a las personas sin hogar un lugar seguro y de bajo costo para recuperarse después del alta.

6. Determinantes sociales de la salud

Salud para personas sin hogar y apoyo para necesidades básicas

Casi una cuarta parte de los miembros de nuestra comunidad que se encuentran sin hogar tienen al menos una o más afecciones de salud mal manejadas. Continuaremos brindándoles apoyo para mejorar su acceso a la atención médica, la vivienda y otros servicios sociales para que puedan controlar y estabilizar mejor su salud.

Acceso y transporte a citas médicas

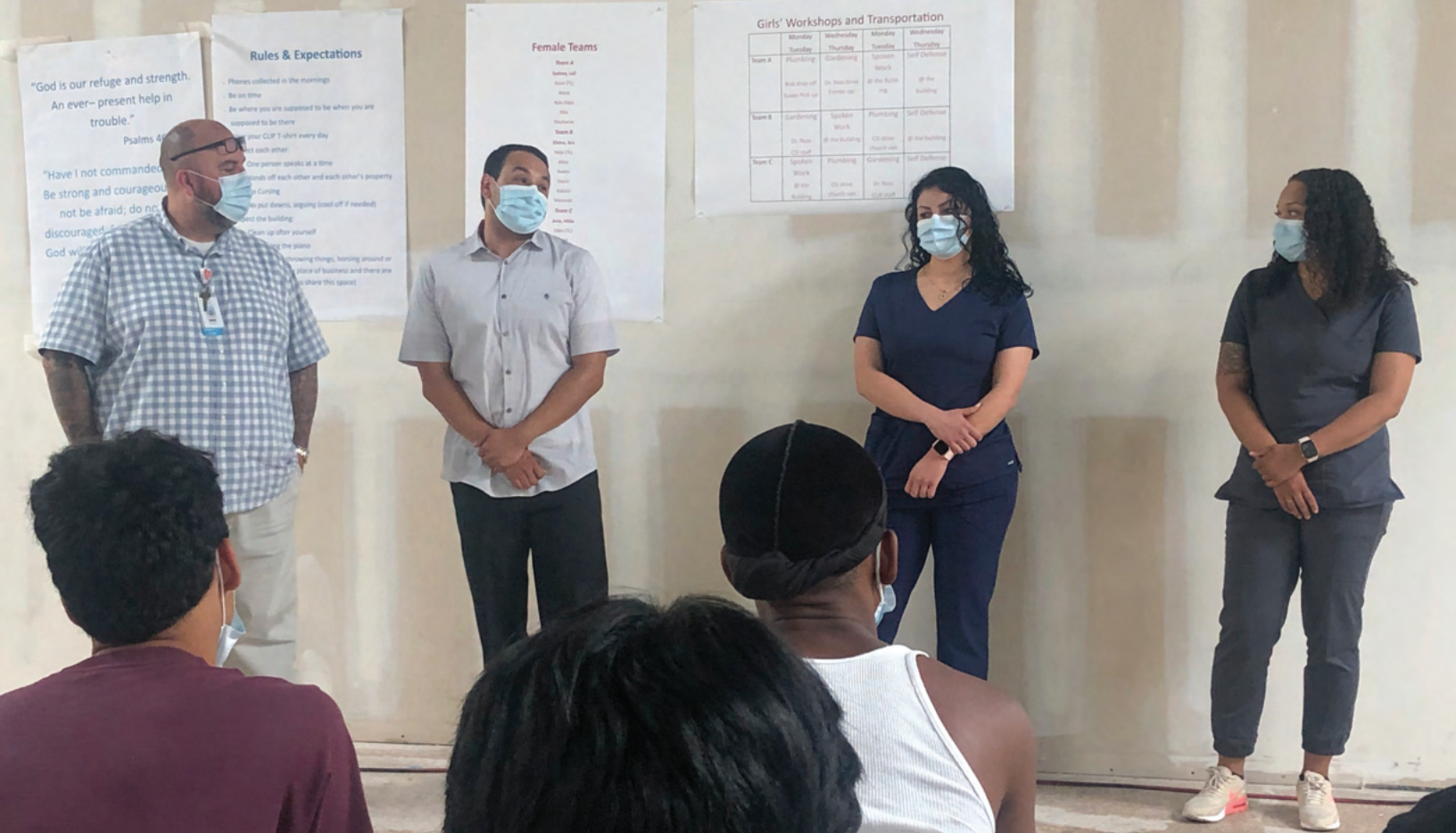
Brindar acceso al transporte es clave para conectar a los residentes con la atención adecuada. Brindamos soporte de transporte a través de Uber Health y proveedores de transporte públicos y privados. Los pacientes graves de COVID-19, recientemente dados de alta del hospital, recibieron servicios de transporte para las citas de seguimiento. Estos recursos se utilizaron para garantizar que todos los pacientes tengan acceso a sus citas médicas y tengan apoyo para una atención continua.

Programa de paramedicina domiciliaria y acceso a la atención domiciliaria

Un aumento en las admisiones de pacientes hospitalizados por el COVID-19 en diciembre de 2020 y la necesidad inmediata de eliminar las barreras de transporte para atender a los residentes de la comunidad llevaron a MLKCH a acelerar la implementación del Programa de paramedicina domiciliaria de MLKCH. Este programa permitía reservar camas para los pacientes más enfermos, mientras que los pacientes más estables eran dados de alta y podían recibir seguimiento por parte del programa. Los médicos y enfermeras del Departamento de Emergencias (ED) observaron un número significativo de pacientes estables que fueron enviados a casa con COVID-19 o como pacientes bajo investigación (PUI) que luego empeoraron y requirieron regresar al ED para una evaluación o tratamiento adicionales. Estos factores conllevaron a que el personal médico visitara a estos pacientes en su domicilio para evaluarlos si fuera necesario, con el objetivo de evitar que regresaran al Departamento de Emergencias.

Al cumplir con los criterios y a solicitud de un médico, el programa sirve para ver a los pacientes en el hogar que han sido dados de alta del hospital, o que fueron atendidos en el ED o visitaron los consultorios del Grupo Médico dentro de un período de seis a 48 horas después de ser dados de alta del hospital. Un paramédico o una enfermera llega en ambulancia y visita el hogar del paciente, completa un control de seguridad en el hogar, realiza un seguimiento de las solicitudes de derivación y transmite esta información al médico. Hasta la fecha, la mayoría de los pacientes y miembros de la comunidad atendidos por este programa han dado positivo al COVID-19 o PUI con enfermedad secundaria concomitante y otros factores de riesgo como reingresos frecuentes, insuficiencia cardíaca congestiva, enfermedad pulmonar obstructiva crónica y diabetes, de acuerdo con el Programa de manejo de enfermedades de MLKCH. También se ha realizado un seguimiento de varios pacientes de urología posquirúrgica y de otros pacientes.

El Programa de Paramedicina Domiciliaria también tenía como objetivo crear una red de seguridad para aquellos pacientes en riesgo durante una pandemia y mejorar el acceso a la atención médica evaluándolos rápida y convenientemente en su hogar. En el año fiscal 21, se realizaron 220 visitas de paramedicina a 84 pacientes dados de alta del hospital. La tasa de retorno al Departamento de Emergencia entre estos 86 pacientes fue del 17.85% en comparación con todos los demás pacientes que no recibieron servicios de paramedicina después del alta, cuya tasa de retorno observado al ED fue del 22.55%. El Programa de paramedicina domiciliaria redujo las tasas de retorno al Departamento de Emergencia en un 4.70 % y continuará mejorando en el año fiscal 22. Este programa también ha prestado servicios a miembros de la comunidad que estaban hasta una distancia de 22 millas del hospital, llegando a la mayoría de los residentes en un radio de 10 millas desde el hospital, lo que ahorra mucho tiempo al volante para obtener atención médica y consultas de seguimiento.



Actividades de construcción comunitaria

Los servicios de construcción comunitaria incluyen la experiencia y los recursos de MLKCH dedicados a fortalecer y construir nuestra comunidad. Los líderes hospitalarios formaron parte de juntas directivas a nivel local, regional y estatal que abordaron la mejora de la salud y apoyaron la política de salud que beneficiará a nuestra comunidad.

You Can es un programa comunitario de MLKCH creado para alentar a los jóvenes locales a seguir carreras en el cuidado de la salud. Entre las actividades de *You Can* de este año, los empleados del hospital participaron en los Días de Carreras Escolares



Resumen financiero del beneficio comunitario

El financiamiento de beneficios comunitarios de MLKCH para el año fiscal 2021 (1 de julio de 2020 al 30 de junio de 2021) se resume en la siguiente tabla. Los costos de los beneficios comunitarios del hospital cumplen con las instrucciones del Servicio de Impuestos Internos para el Anexo H del Formulario 990, utilizando una relación costo-cargo para la asistencia financiera.

Categoría de beneficio comunitario	Beneficio neto
Asistencia financiera (atención de caridad) ¹	\$24,895,027.00
Costos no pagados de Medi-Cal ²	\$0
Educación e Investigación ³	\$0
Otro para la comunidad más amplia ⁴	\$16,127,212.24
Beneficio comunitario total proporcionado, excluidos los costos no pagados de Medicare	\$41,022,239.24
Costos no pagados de Medicare ²	\$0
VALOR NETO TOTAL DEL BENEFICIO COMUNITARIO CUANTIFICABLE	\$41,022,239.24

¹ La asistencia financiera incluye cancelaciones de atención de caridad tradicional para pacientes elegibles a un costo reducido o sin costo, según la situación financiera individual del paciente.

² Los costos no pagados de los programas públicos incluyen la diferencia entre los costos para brindar un servicio y la tarifa a la que se reembolsa al Hospital. Los costos estimados se basan en la relación costo-cargo general del hospital. Este total incluye la tarifa de Aseguramiento de la Calidad del hospital pagada al estado de California.

³ Costos relacionados con los programas de educación médica y la investigación médica que patrocina el hospital.

⁴ Incluye programas no facturados, como educación de salud comunitaria, exámenes de detección, grupos de apoyo, consultorios del grupo médico y otros grupos de autoayuda. Estos incluyen los costos de las operaciones de beneficio comunitario.

Plan de beneficios comunitarios — Año fiscal 2022

MLK Community Healthcare es un líder a favor del cambio y de un futuro más saludable en una comunidad muy desatendida. Durante el próximo año, continuaremos el trabajo descrito en nuestra Estrategia de Implementación. Los hallazgos de nuestra CHNA 2021 sirven como una hoja de ruta para la continuación y expansión de los programas y servicios de beneficios comunitarios. En el primer año de nuestra Estrategia de implementación 2021-2023, planeamos fortalecer el trabajo existente y expandirnos en las siguientes áreas clave:

1. Acceso a la atención preventiva, primaria y especializada

- Ayudar a los residentes a establecer hogares médicos y conectarse con médicos de atención primaria y especializada.
- Expandir los servicios en el nuevo edificio de consultorios médicos en MLK Medical Campus y desarrollar la dotación de personal e infraestructura para aumentar la capacidad de servicios médicos especializados, incluyendo la salud móvil.
- Brindar asistencia de transporte para conectar a los pacientes con los proveedores médicos.
- Ampliar el acceso a los servicios sociales y de salud mediante el uso de servicios telefónicos y de video (telesalud).
- Brindar acceso a servicios prenatales y posnatales y apoyo a las mujeres embarazadas en la comunidad.
- Brindar a los residentes asistencia para inscribirse en programas de servicios sociales o seguros de salud gubernamentales y del condado.
- Apoyar la asistencia financiera para un mayor volumen de 110,000 pacientes en el Departamento de Emergencias del hospital.

2. Salud del comportamiento

- Mejorar los resultados clínicos de pacientes con afecciones médicas crónicas identificando y abordando las comorbilidades subyacentes de salud mental y uso de sustancias, conectando así a los residentes con su hogar médico apropiado.
- Mejorar el acceso a los servicios de salud mental y uso de sustancias mediante consultas de telesalud con especialistas en salud del comportamiento.
- Crear un proceso para identificar a las víctimas de la trata de personas y hacer las derivaciones correspondientes para la atención de la trata de personas y recursos relacionados.

3. Manejo de condiciones crónicas de salud

- Ampliar el alcance de *Know Your Basics*, el programa de educación y detección de salud comunitaria del hospital, duplicando los servicios de detección a más de 3,000 residentes;
- Continuar con *Healthy Moves*, un enfoque móvil para la salud, que envía una van a través del sur de Los Ángeles a áreas específicas donde la salud comunitaria móvil se puede implementar de manera efectiva;
- Asegurar a 3,500 buscadores de salud para crear una red digital de consejos e información de salud comunitaria, abordando los desafíos del sobrepeso y la obesidad, la hipertensión y la diabetes que prevalecen en nuestra comunidad;
- Brindar exámenes de detección, educación para la salud y apoyo entre pares a través de iniciativas de acceso a alimentos.

4. Educación y detección

- Proporcionar a los residentes vacunas contra la gripe y recursos de educación sobre vacunación a través de un esfuerzo colaborativo de atención médica y la Campaña comunitaria contra la gripe.
- Brindar exámenes de detección, educación para la salud y apoyo de pares a través de los programas de alcance comunitario de MLKCH.
- Ampliar la disponibilidad de atención, educación, recursos y apoyo materno-infantiles para las madres en la comunidad.
- Ayudar a los miembros de la comunidad a conectarse con la atención médica y los servicios sociales.

5. Servicios de salud para personas sin hogar

- Trabajar para establecer una iniciativa que brinda servicios y proveedores médicos de alta calidad en las calles, así como servicios de consulta hospitalarios para pacientes de MLKCH que se encuentran sin hogar.
- Brindar apoyo directo a las personas sin hogar conectándolas a servicios de administración de casos.
- Ayudar a las personas sin hogar a acceder a viviendas, alimentos, artículos de aseo, ropa, transporte, servicios sociales y apoyo disponible a través de la Medida H y otras iniciativas públicas
- Incrementar el número de camas de refugio reservadas para mejorar la atención recuperativa y la conexión con la administración de casos de la comunidad y los servicios de vivienda.



6. Determinantes sociales de la salud

- Continuar la expansión y el fortalecimiento de las alianzas para abordar colectivamente las necesidades de las personas sin hogar de una manera integral, incluyendo el transporte y la colocación de refugios para la atención de enfermería especializada y recuperativa.
- Evaluar *Recetas para la salud*, nuestro programa de prescripción de alimentos para pacientes con enfermedades crónicas e inseguridad alimentaria, con la finalidad de mejorar los resultados de los pacientes. Perfeccionar y ampliar el programa.
- Continuar abordando la necesidad de transporte para atender a los residentes que necesitan atención inmediata a los servicios médicos.
- Participar en la coalición de socios, incluyendo a la Autoridad de Vivienda de la Ciudad de Los Ángeles, solicitando una designación de vecindario de elección para Jordan Downs, con el objetivo de aumentar la inversión en nuestros programas e infraestructura del vecindario.



Medición del impacto

MLKCH medirá nuestro progreso hacia cada una de nuestras áreas de enfoque de beneficio comunitario mediante el uso de rutinas de evaluación prescritas regulares. Realizamos un seguimiento de nuestro desempeño a través de 45 métricas que cubren el acceso a la atención preventiva, primaria y especializada; salud del comportamiento; manejo de enfermedades crónicas; educación y detecciones; salud para personas sin hogar; y determinantes sociales de la salud. Continuaremos estableciendo métricas y cronogramas para cada una de las iniciativas y necesidades estratégicas de salud que abordan. Las métricas variarán según la iniciativa descrita e incluirán la cantidad de personas atendidas, los tipos de servicios y actividades brindadas y la variedad de socios involucrados. Se informará el progreso con regularidad y se ajustarán las estrategias según corresponda para alcanzar nuestras metas.

Necesidades importantes fuera del ámbito hospitalario

MLKCH se compromete a mejorar la salud de nuestra comunidad fuera de los muros del hospital y a abordar todas las necesidades significativas de salud identificadas en la CHNA 2020. Hemos agrupado estas necesidades significativas en seis categorías: acceso a la atención preventiva, primaria y especializada; salud del comportamiento; manejo de enfermedades crónicas; educación y detecciones; salud para personas sin hogar; y determinantes sociales de la salud. Continuaremos identificando y evaluando servicios adicionales que pueden no ser abordados y colaboraremos con socios en la comunidad para abordar estos problemas y otros fuera de este ámbito a medida que evolucionen las necesidades de nuestra comunidad.



Alianzas comunitarias

Somos afortunados de tener relaciones exitosas y establecidas con nuestros socios comunitarios. Juntos hemos tenido un impacto significativo en las comunidades a las que atendemos. Para cumplir con los objetivos descritos en nuestra Estrategia de implementación, continuaremos contratando nuevos socios para apoyar nuestro trabajo. Una lista parcial de nuestros socios comunitarios actuales incluye:

- A Community of Friends
- Advisory Board
- African American Infant and Maternal Mortality Community Action Team
- Alzheimer's Los Angeles
- Ambulnz
- American Diabetes Association
- American Heart Association
- Ánimo James B. Taylor Middle School
- Baldwin Hills Farmers Market
- Be Social Productions
- Bethel Missionary Baptist Church of South Los Angeles
- Black Infant Health Program
- Black Women for Wellness
- Black Women Leaders of Los Angeles
- Blink Fitness
- Boys & Girls Club of Metro Los Angeles
- California Black Women Health Project
- California Endowment
- California State University Dominguez Hills
- Cedars-Sinai Medical Center
- Charles R. Drew University of Medicine and Science
- Church of the Redeemer

Alianzas comunitarias (continuación)

- Communities Lifting Communities
- Community Coalition
- Compton Avenue Elementary School
- Compton Early College High School
- Compton Farmers Market
- Compton Unified School District
- COPE Health Solutions
- Core Contributors Group, Inc (CCG)
- David Starr Jordan High School
- El Nido Family Centers
- Exodus Recovery, Inc. at MLK Medical Center
- Food Forward
- Freedom Plaza - Primestor Development Inc.
- Grocery Outlet Bargain Market — Compton
- Harbor & Watts Area Representative
- Health Net of California, LLC
- Homeless Outreach Program Integrated Care System
- Hospital Association of Southern California
- Housing Authority of the City of Los Angeles
- Inglewood City Clerk's Office
- Integrated Healthcare Association
- International Medical Corps (IMC)
- JAR Insurance
- King/Drew Magnet High School of Medicine and Science
- KJLH Radio
- L.A. Care Inglewood Family Resource Center
- L.A. Care Lynwood Family Resource Center
- L.A. Focus Newspaper
- Latino Food Industry Association
- Los Angeles Area Chamber of Commerce
- Los Angeles County Department of Public Health
- Los Angeles County Department of Social Services
- Los Angeles County Doula Program
- Los Angeles County Fire Department
- Los Angeles County Sheriff's Department
- Los Angeles Latino Chamber of Commerce
- Los Angeles Sentinel
- Los Angeles South Chamber of Commerce
- Los Angeles Unified School District (LAUSD)
- Los Angeles Wellness Station
- Martin Luther King, Jr. Outpatient Center
- Maxine Waters Employment Preparation Center
- Mayor of Lynwood City Office
- Mayor's Office of Legislative and External Affairs
- Metro of Los Angeles
- Miller Children's and Women's Hospital
- MLK Campus Farmers' Market
- MLK Center for Public Health
- Mount Carmel Holy Assembly Baptist Church
- National Coalition of 100 Black Women
- Neighborhood Housing Services of Los Angeles County
- New Life Global Development
- Nickerson Gardens Housing Project
- Offices of Sweet Alice and Parents of Watts
- Partners in Care Foundation
- Plaza Mexico
- Project Angel Food



Alianzas comunitarias (continuación)

- Residence Advisory Councils for Jordan Downs, Nickerson Gardens and Imperial Courts
- Samuel Gompers Middle School
- Shields for Families
- Sodexo
- South Los Angeles Health Projects
- Southside Coalition of Community Health Centers
- SPA 313 Hair Salon
- SPA 6 Homeless Coalition
- St. John's Well Child and Family Center - Compton Clinic
- St. Louise Resource Center
- Star View Community Services
- Street Medicine Program of USC Keck School of Medicine
- Suite Life SoCal Magazine
- Superior Grocers
- Sustainable Economic Enterprises of Los Angeles (SEE-LA)
- T.H.E. (To Help Everyone) Health and Wellness Centers
- The Gateway at Willowbrook Senior Center
- Uber Health
- University of California Los Angeles (UCLA)
- Univision Communications Inc.
- Urgent Care Associates
- USC Clinical and Translational Science Institute
- Ventanilla de Salud Los Angeles
- Wade & Associates Group LLC
- Walnut Park Middle School
- Watts Gang Task Force
- Watts Healthcare – Watts Health Center
- Watts Labor Community Action Committee
- Watts Neighborhood Council
- Wayfinder Family Services
- Welcome Baby - First 5 Los Angeles
- West Angeles Community Development Corporation
- Whole Person Care – Los Angeles (WPC-LA)
- Willowbrook Inclusion Network
- Women of Watts (WOW)
- Women, Infants, and Children (WIC)
- Young Women's Christian Association (YWCA)